



บริษัท โอเชียนกลาส จำกัด (มหาชน)

คำอธิบายและการวิเคราะห์ของฝ่ายจัดการสำหรับผลการดำเนินงาน

งวดสิ้นสุดวันที่ 31 มีนาคม 2566

กลยุทธ์และทิศทางในการดำเนินธุรกิจ

บริษัท โอเชียนกลาส จำกัด (มหาชน) และบริษัทย่อย (“บริษัท”) มุ่งเน้นดำเนินธุรกิจตามหลักการพัฒนาสู่ความยั่งยืนครอบคลุมประเด็นหลักทั้ง 3 ด้าน ได้แก่ ด้านสิ่งแวดล้อม ด้านสังคม และบรรษัทภิบาล โดยให้ความสำคัญกับการดำเนินธุรกิจอย่างมีความรับผิดชอบต่อสังคมควบคู่ไปกับการส่งเสริมความเป็นอยู่ที่ดีให้กับสังคม ตลอดจนการใช้ทรัพยากรอย่างมีประสิทธิภาพเพื่อลดผลกระทบต่อสิ่งแวดล้อม

ในปี 2566 บริษัทยังคงให้ความสำคัญกับการดำเนินกลยุทธ์เพื่อตอบสนองการฟื้นตัวของอุตสาหกรรมการท่องเที่ยวทั้งในและต่างประเทศ โดยมุ่งเน้นขยายตลาดไปยังกลุ่มลูกค้าโรงแรม ร้านอาหาร ผับ บาร์ ผ่านช่องทางการขายแบบออนไลน์ และกระจายสินค้าคริสต์มาสในตลาดให้เพิ่มมากขึ้นผ่านการขายด้วยแบรนด์ของบริษัทและรับจ้างผลิต

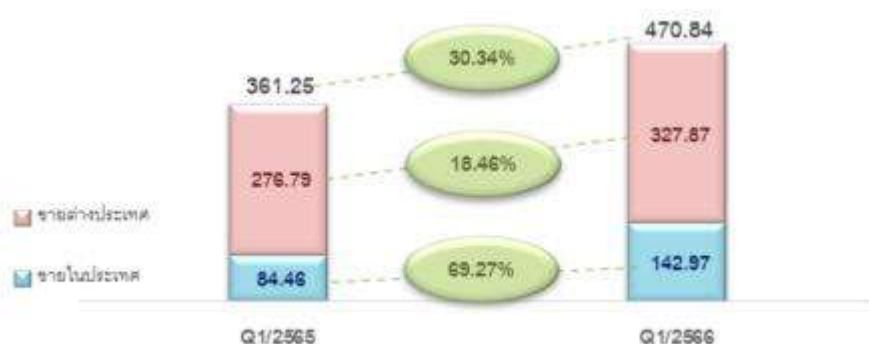
ผลการดำเนินงานไตรมาสที่ 1 ปี 2566

งบกำไรขาดทุนเบ็ดเสร็จ	ไตรมาส		เปลี่ยนแปลง (ร้อยละ)
	1/2566	1/2565	
รายได้จากการขาย	470.84	361.25	30.34
<i>ขายในประเทศ</i>	142.97	84.46	69.27
- ขายในประเทศ - ช่องทางแบบดั้งเดิม (Offline)	135.38	78.49	72.47
- ขายในประเทศ - ช่องทางอีคอมเมิร์ซ (E-Commerce)	7.59	5.97	27.17
<i>ขายต่างประเทศ</i>	327.87	276.79	18.46
กำไรจากอัตราแลกเปลี่ยนเงินตราต่างประเทศ	0.14	3.52	(96.08)
รายได้อื่น	2.60	10.12	(74.31)
รวมรายได้	473.58	374.89	26.33
ต้นทุนขาย	315.70	254.19	24.20
ค่าใช้จ่ายจากการระงับการผลิตชั่วคราว	12.72	39.41	(67.71)
ขาดทุนจากการปรับลดมูลค่าสินค้า	12.10	3.60	235.65
ค่าใช้จ่ายในการขาย	74.42	67.98	9.47
ค่าใช้จ่ายในการบริหาร	30.58	25.60	19.46
รวมค่าใช้จ่าย	445.52	390.78	14.01
กำไร (ขาดทุน) จากกิจกรรมดำเนินงาน	28.06	(15.89)	(276.48)
ต้นทุนทางการเงิน	7.47	5.59	33.48
กำไร (ขาดทุน) ก่อนค่าใช้จ่ายภาษีเงินได้	20.59	(21.48)	(195.80)
ค่าใช้จ่าย (รายได้) ภาษีเงินได้	3.87	(2.84)	(235.99)
กำไร (ขาดทุน) สุทธิสำหรับงวด	16.72	(18.64)	(189.66)
กำไร (ขาดทุน) เบ็ดเสร็จอื่นสำหรับงวด	88.41	(0.17)	(51202.31)
กำไร (ขาดทุน) เบ็ดเสร็จรวมสำหรับงวด	105.13	(18.81)	(658.57)
กำไร (ขาดทุน) ต่อหุ้นขั้นพื้นฐาน (บาท)	0.78	(0.87)	(189.66)

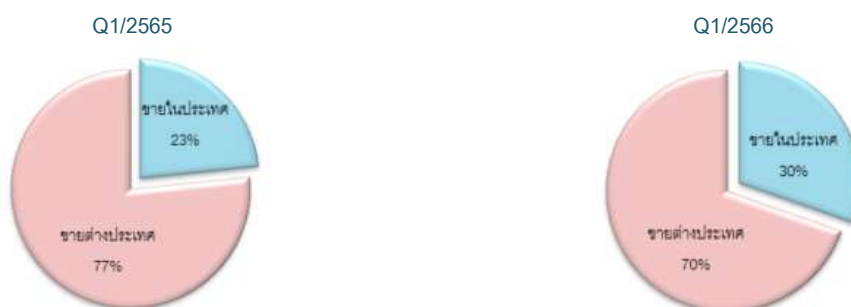
1. รายได้

- บริษัท โอเชียนกลาส จำกัด (มหาชน) และบริษัทย่อย (“บริษัท”) มีรายได้รวมจำนวน 473.58 ล้านบาท เพิ่มขึ้นร้อยละ 26.33 เมื่อเทียบกับไตรมาสเดียวกันของปีก่อน เป็นรายได้จากการขายรวมจำนวน 470.84 ล้านบาท เพิ่มขึ้นร้อยละ 30.34 จากการฟื้นตัวของเศรษฐกิจและอุตสาหกรรมการท่องเที่ยวทั้งในและต่างประเทศ ทำให้ความต้องการสินค้าในตลาดเพิ่มขึ้น โดยการขายสินค้าไปต่างประเทศ เพิ่มขึ้นร้อยละ 18.46 เมื่อเทียบกับไตรมาสเดียวกันของปีก่อน ส่วนใหญ่มาจากการส่งสินค้าออกไปยังตลาดส่วนเพิ่ม ได้แก่ ประเทศอินเดีย ภูมิภาคอาเซียน แอฟริกา และเอเชียแปซิฟิก ในขณะที่การขายสินค้าในประเทศเพิ่มขึ้นร้อยละ 69.27 จากความต้องการสินค้าเครื่องแก้วในกลุ่มโรงแรม ร้านอาหาร เพิ่มขึ้น รวมถึงการขายผ่านสินค้าผ่านทางออนไลน์ที่เติบโตขึ้น
- สัดส่วนการขายสินค้าในประเทศและต่างประเทศอยู่ที่ร้อยละ 30 และ 70 ตามลำดับ ในขณะที่ไตรมาสเดียวกันของปีก่อนมีสัดส่วนการขายสินค้าในประเทศและต่างประเทศอยู่ที่ร้อยละ 23 และ 77 ตามลำดับ

รายได้จากการต่างประเทศและในประเทศ (หน่วย: ล้านบาท)



สัดส่วนการขายต่างประเทศและในประเทศ



- บริษัทมีผลกำไรจากอัตราแลกเปลี่ยนเงินตราต่างประเทศจำนวน 0.14 ล้านบาท ส่วนใหญ่เป็นผลกำไรจากการทำสัญญาซื้อขายเงินตราต่างประเทศล่วงหน้า
- บริษัทมีรายได้อื่นจำนวน 2.60 ล้านบาท ส่วนใหญ่เกิดจากรายได้จากค่าขนส่งสินค้า การรับรู้รายได้จากการขายอุปกรณ์ของเครื่องจักรที่เสื่อมสภาพและการขายเศษวัสดุ

2. กำไรขั้นต้นและอัตรากำไรขั้นต้น

บริษัทมีกำไรขั้นต้นจำนวน 155.14 ล้านบาท เพิ่มขึ้นร้อยละ 44.92 เมื่อเทียบกับไตรมาสเดียวกันของปีก่อน ตามปริมาณการขายที่เพิ่มขึ้น โดยอัตรากำไรขั้นต้นอยู่ที่ร้อยละ 32.95 ของยอดขาย เพิ่มขึ้นจากไตรมาสเดียวกันของปีก่อนซึ่งมีอัตรากำไรขั้นต้นที่ร้อยละ 29.63 เนื่องจากบริษัทได้ปรับปรุงราคาขายสินค้าเพื่อลดผลกระทบจากต้นทุนที่พลังงานและวัตถุดิบที่มีแนวโน้มปรับตัวสูงขึ้นตั้งแต่ช่วงไตรมาสที่ 3 ปี 2565 เป็นต้นมา ส่งผลให้อัตรากำไรขั้นต้นปรับตัวเพิ่มขึ้นเมื่อเทียบกับไตรมาสเดียวกันของปีก่อน



3. ต้นทุนขาย

บริษัทมีต้นทุนขายรวมจำนวน 315.70 ล้านบาท เพิ่มขึ้นร้อยละ 24.20 เมื่อเทียบกับไตรมาสเดียวกันของปีก่อน ตามยอดขายสินค้าที่เพิ่มขึ้น และต้นทุนพลังงาน และวัตถุดิบที่ปรับราคาเพิ่มขึ้นระหว่างงวด

4. ค่าใช้จ่ายจากการระงับการผลิตชั่วคราว

บริษัทมีค่าใช้จ่ายระงับสายการผลิตชั่วคราวเพื่อซ่อมบำรุงเตาหลอมและบริหารสินค้าคงเหลือให้สอดคล้องกับปริมาณการขายจำนวน 12.72 ล้านบาท ลดลงร้อยละ 67.71 เมื่อเทียบกับไตรมาสเดียวกันของปีก่อน เนื่องจากปริมาณการขายสินค้าที่เพิ่มขึ้น

5. ขาดทุนจากการปรับลดมูลค่าสินค้า

บริษัทมีขาดทุนจากการปรับลดมูลค่าสินค้า จำนวน 12.10 ล้านบาท โดยส่วนใหญ่มาจากการปรับลดมูลค่าสินค้าสำเร็จรูปคงเหลือ วัตถุดิบและอะไหล่ที่เสื่อมสภาพ และค้างนาน

6. ค่าใช้จ่ายในการขาย

บริษัทมีค่าใช้จ่ายในการขายจำนวน 74.42 ล้านบาท เพิ่มขึ้นร้อยละ 9.47 ส่วนใหญ่เนื่องจากค่าใช้จ่ายในการโฆษณาประชาสัมพันธ์ผ่านช่องทางออนไลน์ และค่าใช้จ่ายในการส่งเสริมการขายเพื่อกระตุ้นยอดขายสินค้าทั้งตลาดในประเทศและตลาดต่างประเทศเพิ่มขึ้น



7. ค่าใช้จ่ายในการบริหาร

บริษัทมีค่าใช้จ่ายในการบริหารจำนวน 30.58 ล้านบาท เพิ่มขึ้นร้อยละ 19.46 เมื่อเทียบกับไตรมาสเดียวกันของปีก่อน เนื่องจากการจ้างงานในตำแหน่งงานที่ว่างเพื่อรองรับแผนการขายและการตลาดที่เพิ่มขึ้น อย่างไรก็ตาม บริษัทยังคงดำเนินมาตรการควบคุมค่าใช้จ่ายอย่างต่อเนื่อง



8. ต้นทุนทางการเงิน

บริษัทมีต้นทุนทางการเงินจำนวน 7.47 ล้านบาท เพิ่มขึ้นร้อยละ 33.48 เนื่องจากอัตราดอกเบี้ยที่มีการปรับตัวสูงขึ้น ประกอบกับการจัดหาเงินทุนที่เพิ่มขึ้นเพื่อสนับสนุนกิจกรรมดำเนินงานและการลงทุนของบริษัท

9. กำไร (ขาดทุน) สุทธิ และอัตรากำไร (ขาดทุน) สุทธิ

บริษัทมีผลกำไรสุทธิจำนวน 16.72 ล้านบาท ในขณะที่ไตรมาสเดียวกันของปีก่อนแสดงผลขาดทุน 18.64 ล้านบาท อัตรากำไรสุทธิคิดเป็น ร้อยละ 3.53 ของรายได้รวม



10. กำไร (ขาดทุน) เบ็ดเสร็จจอื่น สุทธิจากภาษีเงินได้

บริษัทมีผลกำไร (ขาดทุน) เบ็ดเสร็จจอื่น สุทธิจากภาษีเงินได้จำนวน 88.41 ล้านบาท เนื่องจากการรับรู้ผลกำไรจากการตีราคาที่ดินใหม่-สุทธิจากภาษีเงินได้ในระหว่างงวด

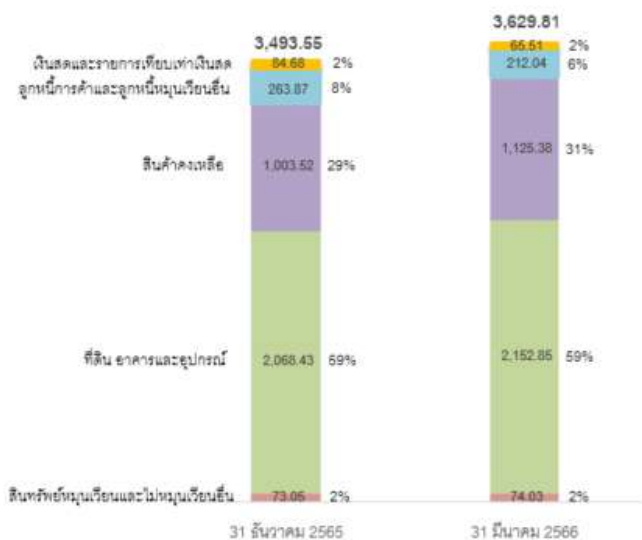
ฐานะการเงิน ณ วันที่ 31 มีนาคม 2566

(ล้านบาท)

	ณ 31 มีนาคม 2566 (ล้านบาท)	ณ 31 ธันวาคม 2565 (ล้านบาท)	เปลี่ยนแปลง (ร้อยละ)
สินทรัพย์หมุนเวียน	1,424.02	1,372.24	3.77
สินทรัพย์ไม่หมุนเวียน	2,205.79	2,121.31	3.98
รวมสินทรัพย์	3,629.81	3,493.55	3.90
หนี้สินหมุนเวียน	1,136.48	1,142.87	(0.56)
หนี้สินไม่หมุนเวียน	515.11	477.59	7.85
รวมหนี้สิน	1,651.59	1,620.46	1.92
รวมส่วนของผู้ถือหุ้น	1,978.22	1,873.09	5.61
รวมหนี้สินและส่วนของผู้ถือหุ้น	3,629.81	3,493.55	3.90
อัตราส่วนสภาพคล่อง (เท่า)	1.25	1.20	
อัตราส่วนหนี้สินต่อส่วนของผู้ถือหุ้น (เท่า)	0.83	0.87	

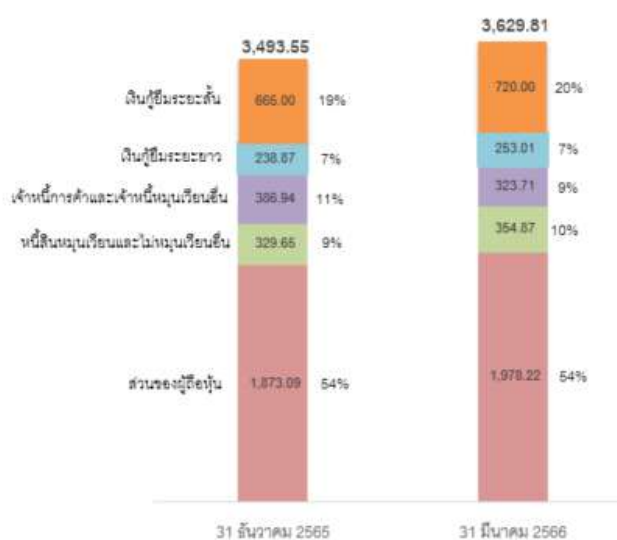
สินทรัพย์รวม

(หน่วย: ล้านบาท)



หนี้สินและส่วนของผู้ถือหุ้นรวม

(หน่วย: ล้านบาท)



สินทรัพย์รวม

ณ วันที่ 31 มีนาคม 2566 บริษัทมีสินทรัพย์รวมจำนวน 3,629.81 ล้านบาท เพิ่มขึ้นร้อยละ 3.90 เมื่อเทียบกับ ณ วันที่ 31 ธันวาคม 2565 โดยมีสินทรัพย์หมุนเวียนจำนวน 1,424.02 ล้านบาท เพิ่มขึ้นร้อยละ 3.77 ส่วนใหญ่มาจากสินค้าคงเหลือที่เพิ่มขึ้นเพื่อรองรับการผลิตและการขาย ในขณะที่สินทรัพย์ไม่หมุนเวียนมีจำนวน 2,205.79 ล้านบาท เพิ่มขึ้นร้อยละ 3.98 จากการรับรู้ผลกำไรจากการตีราคาที่ดินใหม่ในระหว่างงวด

หนี้สินรวม

บริษัทมีหนี้สินรวมจำนวน 1,651.59 ล้านบาท เพิ่มขึ้นร้อยละ 1.92 ส่วนใหญ่จากเงินกู้ยืมระยะสั้นและระยะยาวที่เพิ่มขึ้นจากการนำมาใช้ในกิจกรรมดำเนินงานและการลงทุนที่เพิ่มขึ้น และการรับรู้หนี้สินภาษีเงินได้รอการตัดบัญชีจากการรับรู้ผลกำไรจากการตีราคาที่ดินใหม่ในระหว่างงวด

ส่วนของผู้ถือหุ้น

ส่วนของผู้ถือหุ้นมีจำนวนรวม 1,978.22 ล้านบาท เพิ่มขึ้นร้อยละ 5.61 จากการรับรู้ผลกำไรสุทธิ และผลกำไรจากการตีราคาที่ดินใหม่-สุทธิจากภาษีเงินได้ในระหว่างงวด